

## OIL-S 土壤油分

発色：透明→白濁

測定原理：エタノール溶出 ポリニッパム混濁法

測定範囲：A 重油換算 400 ~ 5000 mg/kg (表示分解能：100mg/kg)

試薬：SOA-OIL-RR R-1 (固体をあらかじめエタノールに溶解)、R-2 (液体)、R-3 (液体)

測定時間：測定液調製後 0 分

特殊用具：「土壤油分試薬セット」(型式：SOA-OIL-NM) が必要です。

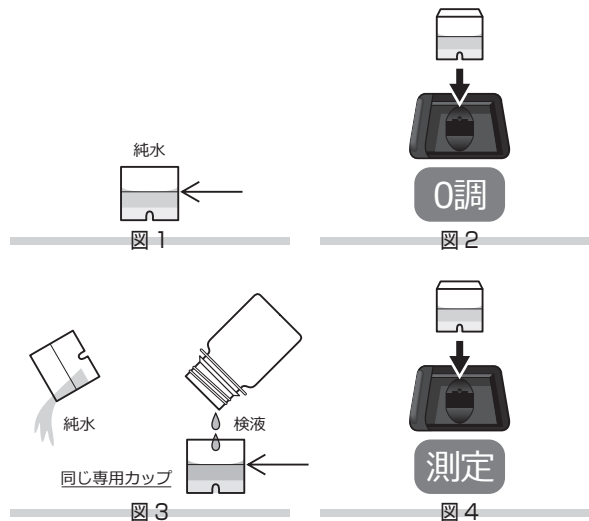
使用方法：「土壤油分試薬セット」に付属の使用法をお読みください。

セル：専用カップ

使用波長：660 nm

### 測定方法

- 1.【OIL-S】を押します。
- 2.【決定】押し、測定画面に切替えます。
3. 純水(または水道水)を専用カップに1.5mL(線まで)採ります。(図1)
4. 専用カップをセルボックスに入れ、【0調】を押します。(図2)
5. 専用カップを取り出し、純水を捨て、「土壤油分試薬セット」で調製した検液を同じ専用カップに1.5mL 採ります。(図3)
6. セルボックスに再びセットし、【測定】を押します。(図4)
7. 測定値が表示されます。



### 注意

1. この方法では、「土壤油分試薬セット」で得られた検液(測定液)の濁度を測定し、A 重油の値に換算します。操作に関する注意は「土壤油分試薬セット」に付属の使用法をご参照ください。
2. 表示される値はA 重油換算値であり、油の種類によって検量線が異なります。A 重油以外の油汚染が予想される場合には、表示値に下記の係数を乗じて補正できます。
  - エンジンオイル … 表示値×0.9
  - A 重油 … 表示値×1.0
  - 軽油 … 表示値×1.0
  - 灯油 … 表示値×1.5
  - ガソリン … 検出できません
3. 表示される値は、水分も含めた有姿状の土壤1kgあたりの油分(mg)に相当します。乾燥重量あたりの値に換算する場合は、別途含水率を測定して補正してください。
4. 測定に使用する99.5%のエタノールが本体にかからないよう、ご注意ください。

### 試薬に関するお知らせ

「土壤油分試薬セット」に付属の使用法をご参照ください。

検液(測定液)は約 pH7 です。